

**T.C.**  
**GAZİ ÜNİVERSİTESİ**  
**ÖĞRENME GELİŞİM EĞİTİM**  
**UYGULAMA VE ARAŞTIRMA MERKEZİ**  
**(ÖGEM)**  
**2020 YILI FAALİYET RAPORU**

**ANKARA**  
**2020**

## **İÇİNDEKİLER**

<b>ÜST YÖNETİCİ SUNUŞU</b> .....	
<b>I- GENEL BİLGİLER</b> .....	
A- Misyon ve Vizyon.....	
B- Yetki, Görev ve Sorumluluklar.....	
C- İdareye İlişkin Bilgiler.....	
1- Fiziksel Yapı.....	
2- Örgüt Yapısı.....	
3- Bilgi ve Teknolojik Kaynaklar .....	
4- İnsan Kaynakları .....	
5- Sunulan Hizmetler .....	
6- Yönetim ve İç Kontrol Sistemi .....	
<b>II- AMAÇ ve HEDEFLER</b> .....	
A- İdarenin Amaç ve Hedefleri .....	
B- Temel Politikalar ve Öncelikler .....	
<b>III- FAALİYETLERE İLİŞKİN BİLGİ VE DEĞERLENDİRMELER</b> ....	
B- Performans Bilgileri .....	
1- Faaliyet ve Proje Bilgileri .....	
<b>IV- KURUMSAL KABİLİYET ve KAPASİTENİN DEĞERLENDİRİLMESİ</b> .....	
A- Üstünlükler ve Zayıflıklar.....	
<b>V- ÖNERİ VE TEDBİRLER</b> .....	

## ÜST YÖNETİCİ SUNUŞU

GÖYÇEM (Görme ve Öğrenme Yetersizliği Olan Çocukları Araştırma ve Uygulama Merkezi) 29 Nisan 2005 tarih ve 25800 sayılı resmî gazetede yayınlanana merkezimiz 26.10.2015 tarih ve 29514 sayılı resmi gazetede yayınlan yönetmelikle ÖGEM (Öğrenme Gelişim Eğitim Uygulama ve Araştırma Merkezi) olarak Merkez ismi değişmiştir. Gazi Üniversitesi Rektörlüğü bünyesinde faaliyet gösteren Öğrenme Gelişim Eğitim Uygulama ve Araştırma Merkezi (ÖGEM) özel gereksinimli bireylerin ailelerine danışmanlık, çocukların gelişim ve öğrenme performanslarının desteklenmek ve yetersizlikler ve yapılacaklarla ilgili toplumsal farkındalığı artırmak ve araştırma faaliyetlerinde bulunmak amacıyla kurulmuştur.

Özel eğitime gereksinim duyan bireyler ile aileleri desteklemek ve özel eğitim altında çeşitli bilimsel araştırma faaliyetlerini sürdürmek amacı ile kurulan Gazi Üniversitesi ÖGEM, bu alanlarda çok sayıda çalışmalar gerçekleştirmiştir. Merkezimiz özel eğitim uzmanlarının, öğretmenlerin ve öğrencilerin mesleki gelişimlerini desteklemek amacıyla çeşitli eğitim faaliyetlerine de yer vermiş olup, özel eğitime gereksinim duyan bireyleri desteklemede holistik bir bakış ile çalışmalarını yürütmektedir. Kurumumuz ülkemiz için Özel Eğitim alanında, bünyesinde yer alan Aile ve Çocuk Destek Birimi ve Araştırma Birimi ile çeşitli paydaşlarla (uzmanlar, aileler, akademisyenler, öğrenciler ve özel eğitime gereksinim duyan bireyler) işbirliğini temel alan “araştırma, proje ve destek” faaliyetlerini planlayıp sürdürmeyi hedeflemektedir. Merkezimiz bünyesinde yer alan araştırma birimi; çoklu disiplin yaklaşımını esas alarak Gazi Üniversitesi Gazi Eğitim Fakültesi Özel Eğitim Bölümü Görme Engelliler Eğitimi Anabilim Dalı ve Zihin Engelliler Eğitimi Anabilim Dalı öğretim elemanlarının çalışmalarlarıyla ulusal ve uluslararası alanyazını desteklemeyi amaçlamaktadır.

Bu kapsamda merkezimiz, ilgili mevzuat ve ana ilkeler çerçevesinde gelecekle ilişkili görev ilkelerini oluşturmuş, hedefler tespit edilerek Gazi Üniversitesi ÖGEM 2020 Yılı Faaliyet Raporu hazırlamıştır.

Eğitim ve araştırmada öncü, sorgulayıcı ve yenilikçi, insana saygılı, topluma karşı sorumlu, etik değerlere bağlı, liyakat esaslı, aidiyeti gelişmiş, özgüveni olan, tarih ve kültüre bağlı, coğrafi sorumluluklarının farkında olan Gazi Üniversitesinin önemli merkezlerinden biri olan Gazi Üniversitesi ÖGEM araştırma üniversitesi olmanın da bilinciyle uluslararası alanda üniversitemizi temsil etmektedir.

Gazi Üniversitesi ÖGEM, Gazi Üniversitesinin stratejik planında belirtilen amaçlara ulaşmak için 5018 sayılı Kanun’a uygun olarak fiziksel ve iktisadi kaynaklarını etkin kullanan, şeffaf, hesap verebilir, bilimsel ve etik değerlerden ayrılmayan bir yönetim anlayışını benimsemiştir. En büyük hedefimiz verimli, güçlü ve kaliteli bir yapıya sahip olmaktır.

**Prof. Dr. E. Rüya ÖZMEN**

**Müdür**

## **I- GENEL BİLGİLER**

### **A. Misyon ve Vizyon**

#### **MİSYON**

Çocukların ve ilişkili herkesin hayatını geliştirmek için araştırma, uygulama ve politika geliştirme

#### **VİZYON**

Çocukların gelişim ve öğrenmelerini desteklemede mükemmeliyet

#### **AMAÇ VE HEDEFLER**

Tüm bu misyon ve vizyon dahilinde amaçlarımız,

1. Özel gereksinimli birey ve ailelerine hak ettikleri değeri vermek,
2. Farklılıkları saygıyla karşılayarak, bunları destekleyebilmek,
3. Öğrencilerin sosyal ve eğitimsel amaçlarını destekleyebilmek,
4. İlgili yasaların geliştirilmesi için bakış açıları içinde yer almak,
5. Güncel teknolojiler ile öğretmen eğitimini desteklemek,
6. Sivil gelişime destek vermek,
7. İlgili bilimsel ve teknolojik gelişmelere katkıda bulunmak ve
8. Özel eğitim paydaşlarıyla etkin biçimde işbirliğini desteklemek

### **B. Yetki, Görev ve Sorumluluklar**

İlk kuruluşunda GÖYÇEM (Görme ve Öğrenme Yetersizliği Olan Çocukları Araştırma ve Uygulama Merkezi) adıyla 29 Nisan 2005 tarih ve 25800 sayılı resmi gazetede yayınlanan karar ile faaliyete başlamıştır. Daha sonra ise 26.10.2015 tarih ve 29514 sayılı resmi gazetede yayınlan yönetmelikle merkez ismi ÖGEM (Öğrenme Gelişim Eğitim Uygulama ve Araştırma Merkezi) olarak değiştirilmiştir.

Gazi Üniversitesi Rektörlüğü bünyesinde faaliyet gösteren Öğrenme Gelişim Eğitim Uygulama ve Araştırma Merkezi (ÖGEM) özel gereksinimli bireylerin ailelerine danışmanlık, çocukların gelişim ve öğrenme performanslarının desteklenmek ve yetersizlikler ve yapılacaklarla ilgili toplumsal farkındalığı artırmak ve araştırma faaliyetlerinde bulunmak amacıyla kurulmuştur. Disiplinler arası çalışan bilim insanları ve araştırmacıları, yürüttükleri ileri bilimsel araştırma projeleri, etkili çocuk ve ebeveyn uygulamaları ile gelişimi en üst seviyede desteklemektedir.

Çocuk Değerlendirme ve Aile Danışmanlığı

Merkezimizde 0-18 yař aralıęındaki çocuklar standart testler ve doęal oyun ortamlarında gerekleřtirilen gözlemler aracılıęıyla bireysel ve ayrıntılı olarak deęerlendirilmektedir. Deęerlendirmeler alanında uzman Gazi Üniversitesi Öęretim Üyeleri tarafından çocukların bireysel farklılıkları gözetilerek gerekleřtirilmektedir.

Alanında uzman Gazi Üniversitesi öęretim üyeleri tarafından çocuklarda ve gençlerde deęerlendirilmesi ve ebeveyn gözlemini takiben çocuęa ve aileye özgü çözümler önerileri geliřtirilerek çocuęun gelişimsel süreci ve öęrenme deneyimleri desteklenmektedir. Ailelere nelerin yapılması gerektięi ve nasıl bir yol izlenmesi gerektięini ayrıntılı ve kapsamlı bir şekilde anlatarak aile danışmanlıęı hizmeti sunulmaktadır.

Merkezimizde;

2020 yılında pandemi kořullarına raęmen 50 kadar çocuęun eęitsel deęerlendirmesi yapılmıř ve aile danışmanlıęı hizmeti verilmiřtir.

## **C. İdareye İliřkin Bilgiler**

### **1- Fiziksel Yapı**

#### **1.1- Eęitim Alanları**

Merkezimize ait herhangi bir eęitim alanı bulunmamakla birlikte, çocuklarla sürdürölen alıřmalar hizmet alanlarında bulunan çeřitli ortamlarda yürütölmektedir.

#### **1.2- Sosyal Alanlar**

Merkezime ait kantin, kafeterya, misafirhane, öęrenci yurdu, lojman, spor tesisleri, sinema salonu, eęitim ve dinlenme tesisi alanları bulunmamaktadır.

Bunların dıřında merkezde küçük grup alıřmalarının ve aile eęitimi alıřmalarının yapılabileceęi 1 adet seminer odası bulunmaktadır.

#### **1.2.2.Yemekhaneler**

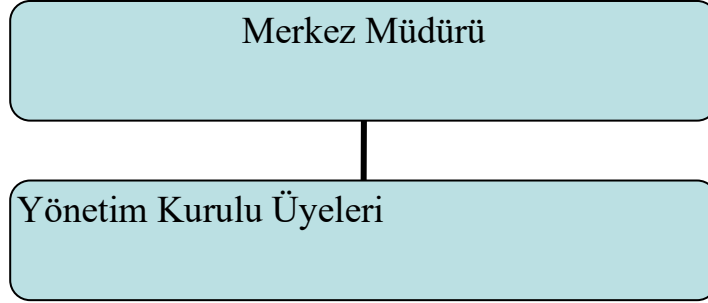
Merkezimiz bünyesinde yemekhane bulunmamaktadır.

### 1.3- Hizmet Alanları

#### 1.3.1. Akademik Personel Hizmet Alanları

Merkeze Baęlı Alanlar	Sayısı (adet)
Gözlem Ünitesi	1
Sosyal Etkileşim Laboratuvarı	1
Aile Danışmanlığı Ünitesi	1
0-6 Yaş Çocuk Deęerlendirme Ünitesi	1
1-14 yaş Deęerlendirme Ünitesi	1
Seminer Odası	1
Sekreter odası	1

### 2- Örgüt Yapısı



#### Yönetim Kurulu Üyeleri

Prof. Dr. E. Rüya Özmen (Başkan) Gazi Üniversitesi Gazi Eğitim Fakültesi Özel Eğitim Bölüm Başkanı.

Prof. Dr. Necdet Karasu Gazi Üniversitesi Gazi Eğitim Fakültesi Özel Eğitim Bölümü Zihin Engellilerin Eğitimi A.B.D.

Prof. Dr. Çıgıl Aykut Gazi Üniversitesi Gazi Eğitim Fakültesi Özel Eğitim Bölümü Zihin Engellilerin Eğitimi A.B.D.

Doç. Dr. Salih Çakmak Gazi Üniversitesi Gazi Eğitim Fakültesi Özel Eğitim Bölümü Görme  
Engellilerin Eğitimi A.B.D.

Dr. Tamer Karakoç Gazi Üniversitesi Gazi Eğitim Fakültesi Özel Eğitim Bölümü Görme  
Engellilerin Eğitimi A.B.D.

## ÖGEM

ÖGEM özel gereksinimli çocuklar, ailelerine destek sunmayı ve bu alanda araştırma ve geliştirme faaliyetleri gerçekleştirmek amacıyla kurulmuştur. Bu amaçlara odaklanabilmek için iki birim oluşturularak bir örgütlenme yoluna gidilmiştir. Bu birimler aşağıda tanımlanmıştır.

### **Aile ve Çocuk Destek Birimi**

Aile ve Çocuk Destek Birimi, çocuk ve aile merkezli eğitim, danışmanlık ve izleme faaliyetlerinin plan ve koordinasyonunu gerçekleştirmek üzere kurulmuştur. Sorumluluk alanları, aile ve çocuk eğitimlerinin organizasyonunu kapsamaktadır. Bu amaçla merkezimiz 2019 ve 2020 yıllarını kapsayan 15 aylık süre içerisinde toplamda 159 çocuk değerlendirmiş ve aile danışmanlığı yapılmıştır. Birimin işleyişinin sorumluluğu Özel Eğitim Bölümü öğretim elemanlarından Doç. Dr. Arzu Doğanay Bilgi'ye aittir.

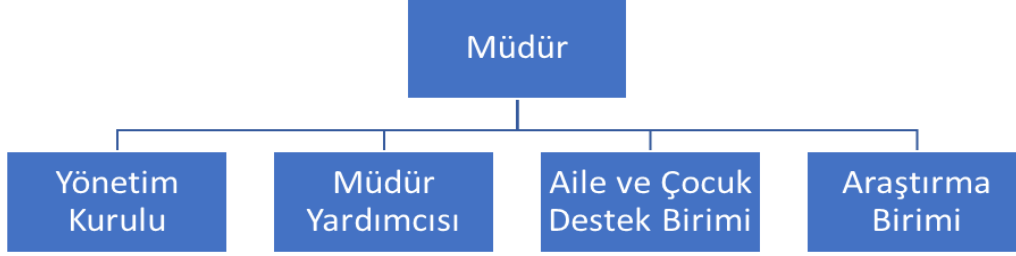
Ailelerin ve çocukların desteklenmesi hususunda Gazi Üniversitesi Gazi Eğitim Fakültesi Özel Eğitim Bölümü Görme Engelliler Eğitimi Anabilim Dalı ve Zihin Engelliler Eğitimi Anabilim Dalı öğretim elemanları görev almaktadırlar.

### **Araştırma Birimi**

Araştırma Birimi, merkez tarafından ve işbirliği içinde gerçekleştirilecek olan olası araştırmaların hazırlanması, gerçekleştirilmesi ve sonuçlandırılması faaliyetlerini sürdürmek üzere kurulmuştur. Sorumluluk alanı özetle, araştırma ajandası geliştirilmesi, araştırma kaynakları geliştirilmesi, araştırma yönetimi, araştırma bulgu-sonuç yaygınlaştırma olarak belirlenmiştir. Ayrıca Özel Eğitim alanına yönelik planlanacak olan çeşitli projelerle, teknoloji tabanlı materyal geliştirme çalışmalarının kısa vadede hayata geçirileceği öngörülmektedir. Birimin işleyişinin sorumluluğu Özel Eğitim Bölümü öğretim elemanlarından Prof. Dr. Necdet Karasu'ya aittir.

Çoklu disiplinli yaklaşımı esas alan Birim, Gazi Üniversitesi Gazi Eğitim Fakültesi Özel Eğitim Bölümü Görme Engelliler Eğitimi Anabilim Dalı ve Zihin Engelliler Eğitimi Anabilim Dalı öğretim elemanlarının desteğiyle devam etmektedir.

## Organizasyon Şeması:



### 3- Bilgi ve Teknolojik Kaynaklar

#### 3.2- Bilgisayarlar

Cinsi	Adet
Masaüstü Bilgisayar Sayısı	1
Taşınabilir Bilgisayar Sayısı	3

#### 3.4- Diğer Bilgi ve Teknolojik Kaynaklar

Cinsi	İdari Amaçlı (Adet)	Eğitim Amaçlı (Adet)	Araştırma Amaçlı (Adet)
Projeksiyon	-	-	1
Çok Fonksiyonlu Yazıcı (Yazıcı+ Tarayıcı + Fotokopi)	1	-	-
Faks	-	-	-
Tepegöz	-	-	-
Fotoğraf makinesi	1	-	-
	-	-	-



Kameralar			
Televizyonlar	1	-	-
Yazılımlar	-	-	2

#### 4- İnsan Kaynakları

##### 4.1- Merkezde Fiilen Çalışan Personel

Adı, Soyadı	Kadro Unvanı	Eğitim Durumu	Görevi
Prof. Dr. E. Rüya Özmen	Profesör	Doktora	Müdür V.
Doç. Dr. Necdet Karasu	Doçent	Doktora	Araştırma Birimi Başkanı
Doç. Dr. Arzu Doğanay Bilgi	Dr.	Doktora	Aile ve Çocuk Birimi Başkanı
Tülay Akçakoca	657 (GİH) Şef	Lisans	İdari Personel

##### 5- Sunulan Hizmetler

- Özel gereksinimli çocukların gelişiminin desteklenmesi
- Ebeveynlerle gelişimi destekleyici oyun
- Olumlu ebeveyn-çocuk etkileşimini destekleme
- Problem davranışlarla etkili ve yapıcı yollarla baş etme
- Çocuklara kural koyma ve çocuğun sosyal duygusal gelişimini destekleme
- Çocuklarda sosyal iletişim ve olumlu akran ilişkilerinin kazandırılması ve desteklenmesi
- Çocuklarda öfke kontrolünü destekleme
- Çocuklarda gecikmiş konuşma konusunda dil gelişimini destekleme
- Çocuklarda gelişimsel problemler ve erken müdahale yöntemleri
- Okula yeni başlayan ve devam eden çocuklarda okula ve öğrenciliğe uyum sürecini destekleme
- Okul dönemindeki çocuklarda okul başarısını artıracak çalışma

- davranışlarını kazandırma
- Üstün zekalı ve üstün yetenekli çocuklarda gelişimi ve öğrenmeyi destekleme
- Dikkat eksikliği ve hiperaktivite bozukluğu olan çocuklarda davranış kontrolü ve olumlu öğrenme davranışlarını destekleme
- Öğrenme güçlüğü olan çocukların değerlendirilmesi ve okuma yazma matematik gibi alanlarda öğrenmeyi destekleme
- Otizm spektrum bozukluğu
- Okul öncesinde gelişim geriliği
- Dil ve konuşma bozuklukları
- Görme yetersizliği olan ya da az gören çocukların eğitsel değerlendirilmeleri ve görme becerilerinin desteklenmesi
- Çok engelli çocukların değerlendirilmesi
- Duygusal ve davranışsal bozuklukları olan çocukların sosyal ve davranışsal gelişimlerinin değerlendirilmesi ve desteklenmesi

### **Diğer Alanlar**

- Özel Eğitim Program ve projeleri geliştirmek.
- Bilimsel araştırmalar yapmak.
- Öğretmen, yönetici ve ailelere danışmanlık hizmeti vermek.
- Eğitim ve öğretim faaliyetlerinde bulunmak, nitelikli insan gücü yetiştirilmesine yardımcı olmak ve engelli çocukların eğitim ve yaşam kalitelerini artırmak.
- Milli Eğitim Bakanlığı ve ilgili birimlerle işbirliği yaparak, hizmet içi eğitim programları ve seminerler düzenlemek.
- Ulusal ve uluslararası kongre ve konferanslar düzenlemek.

## **6- Yönetim ve İç Kontrol Sistemi**

Merkez yönetimin talepleri ilgili rektör yardımcılığı onayı ile döner sermaye işletme müdürlüğü tarafından yapılmaktadır. Merkez yönetmeliği ve çalışma usul esasları belgesine göre faaliyetler yürütülmektedir.

## **II- AMAÇ ve HEDEFLER**

### **A. İdarenin Amaç ve Hedefleri**

<b>Stratejik Amaçlar</b>	<b>Stratejik Hedefler</b>
<b>Stratejik Amaç-1</b> Engelli birey ve ailelerine hak ettikleri değeri vermek	<b>Hedef-1</b> Geniş bir kitleye erişim amaçlı sosyal medya kullanımı

<b>Stratejik Amaç-2</b> Farklılıkları saygıyla karşılayarak, bunları destekleyebilmek	<b>Hedef-1</b> Öğrencilerin farklılıkları olan bireylerle birlikte çalışma, vakit geçirme onlara destek olmaları, farklılıkları olan bireylerle yaşantı kazanmaları amacıyla öğrenci toplulukları kurmak ve var olan "Engelsiz Öğrenci Topluluğu" gibi toplulukların öğretim elemanlarımız tarafından desteklenmesi.
<b>Stratejik Amaç-3</b> Öğrencilerin sosyal ve eğitimsel amaçlarını destekleyebilmek	<b>Hedef-1</b> Öğrencilerin uygun ve etkili sosyal ve eğitim faaliyetlerinde bulunması için fırsatların yaratılması ve doğru yönlendirmelerin yapılması
<b>Stratejik Amaç-4</b> İlgili yasaların geliştirilmesi için bakış açıları içinde yer almak,	<b>Hedef-1</b> Milli Eğitim Bakanlığı tarafından gerçekleştirilen mevzuat çalışmalarına paydaş olarak katılmak
<b>Stratejik Amaç-5</b> İlgili bilimsel ve teknolojik gelişmelere katkıda bulunmak	<b>Hedef-1</b> ÖGEM olarak özel sektör ve kamu kurum ve kuruluşlarıyla ilişki sağlamak, birlikte proje üretmek
<b>Stratejik Amaç-6</b> Güncel teknolojiler ile öğretmen eğitimini desteklemek,	<b>Hedef-1</b> Öğretmen eğitimi konusunda gelişen teknolojiye dayalı yöntemleri denemek ve geliştirmek
<b>Stratejik Amaç-7</b> Özel Eğitim paydaşlarıyla etkin biçimde işbirliğini desteklemek	<b>Hedef-1</b> Akademik ve STK ile işbirliği geliştirmek
<b>Stratejik Amaç-8</b> Özel Eğitim paydaşlarıyla etkin biçimde işbirliğini desteklemek	<b>Hedef-1</b> Toplumda engellik ve farklılıklara saygı ve olumlu tutum geliştirmek

### B. Temel Politikalar ve Öncelikler

Yukarıda belirtilen hedefleri gerçekleştirebilmek üst politika belgeleri incelenmiştir.

ÜST POLİTİKA BELGELERİ	İLGİLİ BÖLÜM/REFERANS	VERİLEN GÖREV/İHTİYAÇLAR
Orta Vadeli Program (Yeni Ekonomi Programı) (2019-2021)	Kamu Maliyesi	Kamu kaynaklarının kullanımının etkinliğini takip etmeyi kolaylaştıracak, şeffaflığı ve hesap verebilirliği artıracak program bazlı performans esaslı bütçeleme hayata geçirilecektir.
		Döner sermayeli işletmelerin bütçe disiplini içerisinde açık, şeffaf ve hesap verebilir bir idari ve mali yapıda çalışmalarını sağlayacak düzenlemeler yapılacaktır.

	İřgücü Piyasası	Engellilerin meslek edinmesi amacıyla uzaktan eğitim programları geliştirilecektir.
	Eđitim	Öđrenmede e-öđrenme sisteminin etkin kullanımı ile dijitalleştirme stratejisine uyumlu şekilde müfredat düzenlemeleri yapılacak ve kişiselleştirilmiş öđretim planı (sanal asistan) uygulama stratejisi hayata geçirilecektir.

### III- FAALİYETLERE İLİŞKİN BİLGİ VE DEĞERLENDİRMELER

#### B- Performans Bilgileri

##### 1- Faaliyet ve Proje Bilgileri

##### 1.1. Faaliyet Bilgileri

Uygulama ve Araştırma Merkezinin Adı	Kuruluş Yürütme Kurulu Tarihi	Uygulama ve Araştırma Merkezinin Faaliyeti		Toplantı			Konferans			Seminer			Sertifika Programı			Kurs			Proje			Diğer		
		Var	Yok	Var		Yok	Var		Yok	Var		Yok	Var		Yok	Var		Yok	Var		Yok	Var		Yok
				Sayı	Bilgi		Sayı	Bilgi		Sayı	Bilgi		Sayı	Bilgi		Sayı	Bilgi		Sayı	Bilgi		Sayı	Bilgi	
Öğrenme Gelişim Eğitim Uygulama ve Araştırma Merkezi	26.10.2015			2	Ögem Tanıtım toplantıları Online				8	Ailere yinelik online eğitimler		1	Tek denekli araştırma yöntemleri eğitimi			0			0	45	Çocuk değerlendirm e ve aile danış manlık ları			
									7	Öğretmenlere yönelik eğitimler									21	ÖGEM Instagram sayfası paylaşımları.				
									2	Lisans öğrencilerine yönelik eğitimler									5	Ögem Instagram sayfası uzmanlarla görüşme içerikleri				

### 1.1.3. Bilimsel Yayın Sayıları

BÖLÜM ADI	Makale*		Bildiri*		Kitap
	A	B	A	B	
ÖGEM					

A: Ulusal, B: Uluslararası

\* İndekslere Giren Hakemli Dergilerde

### 1.2. Proje Bilgileri

Bilimsel Araştırma Proje Sayısı						
PROJELER	2019					
	Önceki Yıdan Devreden Proje	Yıl İçinde Eklenen Proje	Toplam	Yıl İçinde Tamamlanan Proje	Toplam Ödenek TL	Toplam Harcama TL
KALKINMA BAKANLIĞI	-	-	-	-	-	-
TÜBİTAK	-	-	-	-	-	-
A.B.	-	-	-	-	-	-
BİLİMSEL ARAŞTIRMA PROJELERİ	-	-	-	-	-	-
DİĞER	-	-	-	-	-	-
TOPLAM	-	-	-	-	-	-

#### IV- KURUMSAL KABİLİYET ve KAPASİTENİN DEĞERLENDİRİLMESİ

##### A- Üstünlükler ve Zayıflıklar

GÜÇLÜ YÖNLER		ZAYIF YÖNLER
Aile danışmanlığının niteliği ve niceliği	Alanında güçlü akademisyenlerle hizmetlerin sunulması	Sürekliliğin sağlanmaması kurumda kadrolu bulunan bir uzmanın bulunmaması.
Araştırma geliştirme faaliyetleri	Araştırma geliştirme faaliyetlerini sürdürmek için hem fiziki hem de insan kaynaklarına sahip olması	Kurum kadrolu personelinin olmaması.
Profesyonel gelişime katkı	Alanında güçlü akademisyenlerle hizmetlerin sunulması.	İlgili kitleye ulaşacak güçlü kanalların olmaması.
Güvenlik/temizlik/yiyecek-içecek hizmetleri	Fotoselli ve şifreli kapıların olması	Merkez bünyesinde çalışan bir temizlik personelinin olmayışı.
Kurum imajı	Tüm engel gruplarına hizmeti amaçlayan bir yaklaşımı benimsemesi.	İşbirliği imkânlarının yetersizliği

##### V- ÖNERİ VE TEDBİRLER

Özel eğitim yüksek lisans ve doktora öğrencilerinin tezlerinin ÖGEM imkanlarından yararlanarak planlanması

Bireysel eğitimler için paket programların hazırlanması

## İÇ KONTROL GÜVENCE BEYANI

Harcama Yetkilisi olarak yetkim dâhilinde;

Bu raporda yer alan bilgilerin güvenilir, tam ve doğru olduğunu beyan ederim.

Bu raporda açıklanan faaliyetler için bütçe ile tahsis edilmiş kaynakların, planlanmış amaçlar doğrultusunda ve iyi mali yönetim ilkelerine uygun olarak kullanıldığını ve iç kontrol sisteminin işlemlerin yasallık ve düzenliliğine ilişkin yeterli güvenceyi sağladığımı bildiririm.

Bu güvence, üst yönetici olarak sahip olduğum bilgi ve değerlendirmeler, iç kontroller, iç denetçi raporları ile Sayıştay raporları gibi bilgim dâhilindeki hususlara dayanmaktadır.

Burada raporlanmayan, idarenin menfaatlerine zarar veren herhangi bir husus hakkında bilgim olmadığını beyan ederim. (ANKARA – 22/01/2021)

**Prof. Dr. E. Rüya ÖZMEN**

**Merkez Müdürü**